



# SHINJUKU

11

2023  
vol.228

企業にも街にも活気 地域をつなぐ法人会



連載

新宿から行ける  
ファミリー登山⑤ — 棒ノ折山 ほうのおれやま

小冊子プレゼント

「会社がもらえる 助成金活用のポイント」  
「税務調査官の視点で確認! 電子帳簿等保存制度のチェックポイント」

新宿法人会HP



公益社団法人 新宿法人会

C O N T E N T S

**女性部会 第11回**  
税に関する絵はがきコンクール…………… 1~2

**法人会の租税教育活動**  
第36回わいわい広場…………… 1

**年末調整説明会開催のお知らせ**…………… 2

**税務署だより**  
税を考える週間 これからの社会に向かって …… 3

**新宿都税事務所からのお知らせ**  
不動産登記の申請時には固定資産税・  
都市計画税 課税明細書をご利用ください。…… 4

**『地球温暖化対策報告書』に取り組み、  
光熱水費削減を！**…………… 5~6

**連載** 新宿から行ける ファミリー登山  
棒ノ折山…………… 7~8

**法人会活動**  
西部ブロック研修会・交流会／  
戸塚ブロック研修会・交流会…………… 9

**部会活動報告**  
女性部会 料理教室  
ホテルオークラ東京 宴会料理長 山下康弘氏による  
料理の裏技『万能アイテム』  
これさえあれば大丈夫！…………… 10

**みんなで「食品ロスの削減」に  
取り組んでみよう！**…………… 11~12

**新会員ご紹介／適格請求書発行事業者登録番号  
のお知らせ／小冊子プレゼント**…………… 13

**11月・12月 法人会イベント／  
おすすめ本／珈琲たいむ**…………… 14



新宿の街の風景 22  
思い出横丁

表紙イラスト・松井伸佳(まつい のぶよし)  
1956年生まれ・武蔵野美術短期大学卒業。  
1981年小島良平デザイン事務所を経て、フリーランス・イラ  
ストレーター。リアル表現を柱に広告・パッケージ媒体にお  
いて、手描きスタイルに拘って活動中。

女性部会

# 第11回 税に

## 審査会の実施と「税の作品展」 開催日時について

国税庁の後援を受け、女性部会が毎年行っている「税に関する絵はがきコンクール」の11回目が、新宿税務署管内の公立小学校を対象に実施されました。

今回は15校から698点の応募があり、税金について学んだ子どもたちの想いが表現された素晴らしい作品が揃いました。

9/22に実施された審査会では、各賞を決めるのに選考委員の方々は頭を悩まされていました。

なお、受賞された作品は、本誌裏表紙に掲載しております。

また、当会ホームページで過去の受賞作品も含め見ることができます。

新宿法人会HP  
絵はがき  
コンクールQR



法人会の  
租税教育  
活動

## 第36回 角筈わいわい広場

開催日：12月3日(日) 時間帯：10:00~15:00  
場 所：角筈地域センター8階 西新宿4-33-7

※近隣の支部役員・会員の皆様のお手伝いやご参加をお待ちしております。

小・中学生を対象に  
「税金クイズ」を  
実施します。  
クイズの回答者全員に  
ロッテのお菓子等の  
豪華景品をプレゼント！  
是非ご来場ください♪



新宿区立角筈地域センター TEL:3377-1373

# 関する 絵はがきコンクール

## 審査会の模様



▲昨年度を上回る応募作品で会場がいっぱいになりました！



▲選考に頭を悩ます左から高野会長、阿部署長、川名女性部会顧問

## 令和5年度 税の作品展

11月13日(月)  
～17日(金)  
新宿区役所本庁舎  
1階ロビー

11月14日(火)  
～30日(木) 予定  
東京信用金庫  
中井駅前支店

## 令和4年度の 展示模様

▶(左)東京信用金庫 中井駅前支店での展示、(右)新宿区役所本庁舎1階ロビーでの展示



▶受賞作品の説明をする川名女性部会顧問と吉住区長



## 新宿法人会 令和5年度 年末調整説明会開催のお知らせ

現地での説明会内容	担当	所要時間
法定調書関係説明 (DVD上映/説明)	新宿税務署	約40分
給与支払報告書及び 給与所得者異動届出書について	新宿区役所	約15分
年末調整関係 (DVD上映/説明)	新宿税務署	約80分

### ① 現地での説明会

日時：11月14日/16日13:30~16:00

※同一内容 ※1社2名まで

会場：法人会館3F

新宿法人会館 3階会議室(北新宿1-19-19)

※年末調整関係諸用紙の配布はありませんのでご注意ください。

講師：新宿税務署担当官・新宿区役所担当者

参加費：会員 無料

一般 4,000円(税込・当日現金払)

定員：50名(先着順)

申込方法：右記QRコード

申込締切：11月9日

### ② YouTubeでの受講(新宿法人会員限定)

①をYouTubeで配信いたします。

※新宿法人会員限定

日時：11月14日13:30~

※12月26日まで視聴可能

参加費：無料

申込方法：右記QRコード

or

下記メールアドレスより

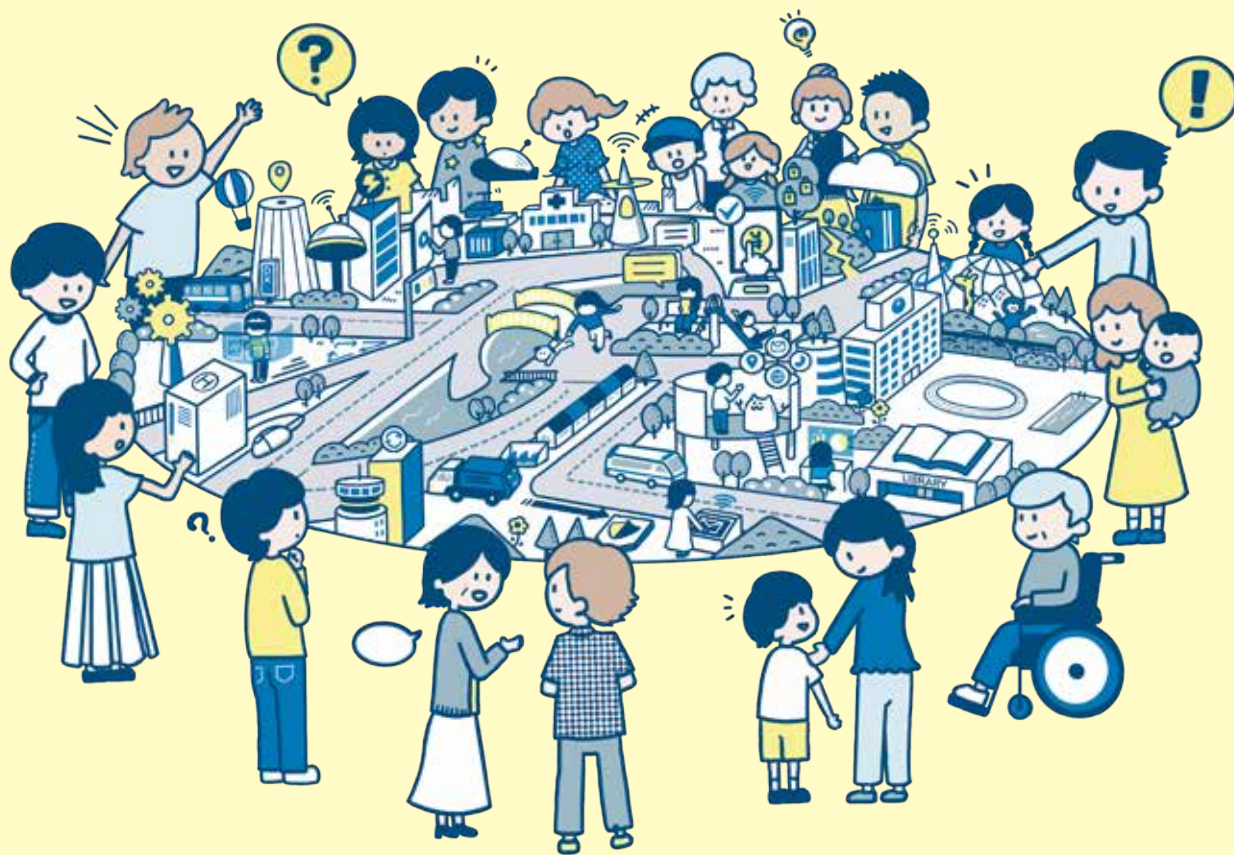
申込QR



# 税を考える週間

11月11日～11月17日

～これからの社会に向かって～



私の納税が、私たちの生きる未来をつくる。

## 税務行政DX

進めています、税のデジタル化  
始まっています、インボイス制度



スマホで  
**確定申告**

自動入力で  
**年末調整・確定申告**

キャッシュレスで  
**納付**

オンラインで  
**納税証明書**

経理もデジタル化  
**電子帳簿保存**

チャットボットで  
**相談**

税を考える週間



# 国税庁

<https://www.nta.go.jp>

法人番号  
7000012050002



## 不動産登記の申請時には 固定資産税・都市計画税 **課税明細書**を ご利用ください。



東京23区は  
固定資産価格を法務局へ電子通知しているため、  
**評価証明(有料)**の添付は**原則不要**※です。

※注意事項をご参照ください。

所有権移転にかかる不動産登記申請の際には、登録免許税の算定のため、固定資産の価格を記載する必要があります。その価格は、固定資産税・都市計画税納税通知書と同時期にお送りする課税明細書でご確認いただけます。

### 注意事項

不動産登記申請は、課税明細書の写しを添付して行うことができます。

- 固定資産税・都市計画税納税通知書は、毎年6月にお送りしています。  
納税通知書及び課税明細書は再発行できませんので、大切に保管ください。
- 4・5月に登記申請を行う場合は、課税明細書で新年度の価格が確認できないため、評価証明をご申請ください。
- その他、非課税が適用されているなど、評価証明が必要となる場合があります。詳しくは東京法務局にお問い合わせください。

### お問合せ先

- 登記申請に関すること……東京法務局 登記電話案内室 03-5318-0261
  - 固定資産税に関すること…資産が所在する区にある都税事務所
- 詳しくは、東京都主税局ホームページをご覧ください。



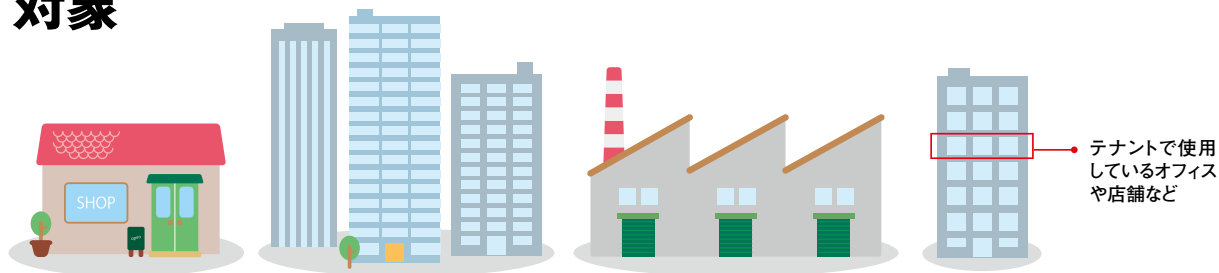
東京都新宿都税事務所(相談広報担当)  
新宿区西新宿7-5-8(03-3369-7151)

# 『地球温暖化対策報告書』に取り

## 1 「地球温暖化対策報告書」制度とは

事業所のエネルギー使用量や省エネ対策を把握して、毎年1回、東京都に報告する仕組みです。

## 2 対象



所有または使用している、**都内の事業所（オフィス・工場・店舗など）**が対象です。

※住居は対象外 ※年間原油換算エネルギー使用量1500kl以上の事業所（大規模事業所）は対象外

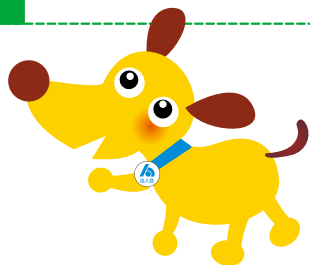
## 3 「地球温暖化対策報告書」に取り組む主なメリット

1

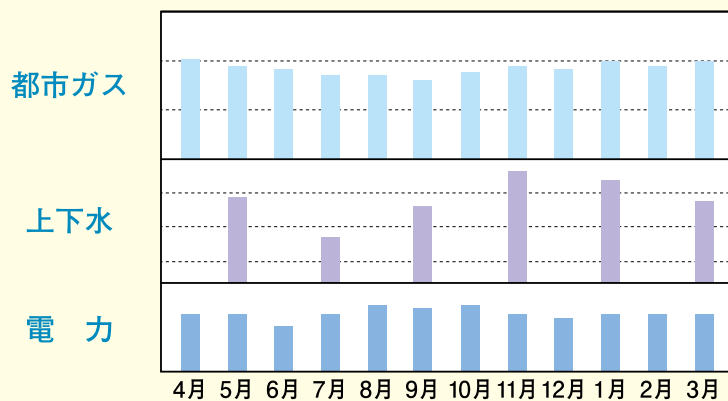
電気や水道等の使用量を把握する習慣がつき、**光熱水費の削減につながります。**

2

温暖化対策に取り組む事業者として、**東京都ホームページに掲載されます。**



使用量の把握が、節電・省エネの第一歩です



3

省エネ機器導入費用に応じた**事業税の減免制度**などへの申告が可能になります。

### 地球温暖化対策報告書作成ツール

作成ツール（Excelファイル）を利用した場合は、手書きよりも簡単、スピーディーに作成できます。詳細は右記QRコードを参照ください。

※可能な限り、オンラインでの提出をお願いします。



# 組み、光熱水費削減を！

法人会は  
CO2削減に  
協力しています。

## 「地球温暖化対策報告書」の作成方法・提出方法

手順

1

報告書の作成は、「報告書作成ツール」(電子)または「報告書様式」(電子または紙)の方法から選択して行えます。



提出資料

- ・ **地球温暖化対策報告書提出書** 地球温暖化対策報告書を提出する際の表紙です。
- ・ **地球温暖化対策報告書 (その1)** 地球温暖化対策を提出する事業者に関する事項を記入する様式です。(事業者につき1枚作成します。)
- ・ **地球温暖化対策報告書 (その2)** 地球温暖化対策報告書制度の対象となる個々の事業所等について、それぞれ作成する様式です。(事業所等ごとに1枚ずつ作成します。)

手順

2

### 「地球温暖化対策報告書 (その2)」の作成

- ① 事業所の基本情報 (事業所名、住所など)
- ② 前年度のエネルギー等の年間使用料 (電気・ガス・上下水など)
- ③ 事業所の温暖化対策 (照明の間引き・省エネ機器導入など)



手順

3

### 「地球温暖化対策報告書 (その1)」の作成

- ① 事業者の基本情報 (事業者名など)
  - ② 事業者の温暖化対策 (取組方針など)
- ※特記事項欄に「新宿法人会の会員として取り組んでいる」とご記入ください。



手順

4

### 「地球温暖化対策報告書 (提出書)」の作成

- ① 代表者名・連絡先など



手順

5

上記で作成した電子データまたは紙媒体を下記の提出方法でご提出ください。

- ① オンライン提出【推奨】
- ② 事郵送・配達
- ③ 窓口への持込み

※ペーパーレス推進のため、可能な限りオンライン提出にご協力ください。

★オンライン提出の手続方法等は右記QRコードを参照ください。

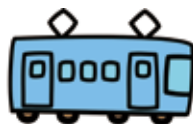


ご提出期限：**12月15日(金)** ※任意提出の場合

総合相談窓口 ※作成方法など、お気軽にお問合せください。

クール・ネット東京 (東京都地球温暖化防止活動推進センター) ☎ **03-5990-5236**

〒163-0810 東京都新宿区西新宿二丁目4番1号新宿NSビル10階



# ファミリー登山 5

大人も子どもも冒険  
気分で楽しめる山旅

初級コース

## 棒ノ折山 (JR 埼京線と西武池袋線を使って)

「ゴルジュ」と呼ばれる岩に囲まれた渓谷は、小さな沢を渡ったり岩を登ったり、家族で冒険気分を味わえる人気のコースです。下山後は、時間が許せばグランピングやBBQも楽しめる施設もあります。

距離 約8.2km(約4時間) 難易度 ★★★★★

### アクセスとルート

新宿からJR埼京線で池袋駅へ。西武池袋線に乗り換え「飯能駅」で下車。または、都営大江戸線で練馬駅へ。西武池袋線に乗り換え「飯能駅」で下車。飯能駅北口2番バス停から、国際興行バスで「さわらびの湯」バス停で下車。



## コースの魅力

「棒ノ折山」は、鎌倉幕府を開いた源頼朝の家臣・畠山重忠が、山越えのときに使っていた杖が折れたことが名前の由来といわれています。別名「棒ノ嶺」とも呼ばれる人気の山です。

コースのハイライトは、「ゴルジュ」と呼ばれる渓谷沿いで、岩を乗り越えたり、沢を渡ったり、まるで大自然が作りだしたフィールドアスレチック！ ワクワクしながら楽しめます。足場は整備さ

れていますが、濡れた岩はすべりやすいので慎重に進みましょう。この機会に、岩場を登るときの基本「三点支持」の方法を、事前に家族で確認しておいてください。ポイントは、岩を両手両足でしっかりとらえ、4点のうち1点だけを動かしながら進む歩き方です。岩に手をかけるため、軍手や手袋を忘れずに持参しましょう。

山頂は広々としてベンチやあずまやがあり、春には桜、秋には紅葉を眺めながらゆっくり休憩できます。

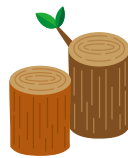
登山口近くの名栗湖は、1986(昭和61)年、有間ダムの完成により誕生したダム湖です。静かに水をたたえた穏やかな湖面では、予約制でカヌー体験もできます(問い合わせ先:名栗カヌー工房)。



ダムは、個人単位での見学は不可ですが、団体で申請書を提出すれば見学できます







## コースガイド

日の入りが早い秋から冬は  
余裕をもって早めにスタートを

バス停①から名栗湖に向かってしばらく舗装道を歩くと、「有間ダム」②が見えてくる。湖を右手に眺めながら道なりに進むと、「白谷沢登山口」③に到着し、本格的な登山のスタートだ。

しばらく杉林の中を歩いていると、沢のせせらぎが聞こえ、藤懸の滝④が現われる。そのまま沢沿いを進むといよいよ、岸壁が迫る溪谷、ゴルジュ帯が始まる。いく



関東近辺では珍しいゴルジュは、アドベンチャー気分が味わえると何度も訪れる人も

つかの沢を渡り、クサリ場を越え、天狗の滝⑤と白孔雀の滝⑥を眺めつつさらに岩場を登っていくとゴルジュ帯は終了。森の中の登山道に戻るが、急登なので無理せずゆっくり進もう。分かれ道に岩茸石⑦が現われたら、石を背にして山頂方面へ向かおう。

しばらく壊れかけた木道や大きな木の根が張り出した登山道が続くが、歩きやすい場所を探して頑張って登っていくと、少し開けた権次入峠⑧に出る。ここから山頂まではもうひと息！突然空が広がったところが山頂⑨だ。



しっかり休んでエネルギーを補給したら、来た道を下っていこう。岩茸石⑦の分岐まで戻ったら、石の左側の細い道を通って、滝ノ平尾根へ。木の根に足をひっかけないよう注意しながら、林道をひたすら下ろう。民家が見えてきたら、温泉施設の「さわらびの湯」へ向かって車道を少し登り返すと、ゴールのバス停に到着だ。



山頂からは、晴れた日には遠く赤城山や谷川岳、筑波山が見渡せるのも魅力

### 立ち寄りポイント

「さわらびの湯」に隣接する「ノーラ名栗」は、2021年にアウトドア体験施設としてオープン。グランピングや北欧サウナ、手ぶらでBBQを楽しむ。ここを拠点に、登山後もしばらくのんびり過ごしてみては？



## 防災に役立つ登山グッズ

登山用だけじゃもったいない！防災用にも常備しよう

### 長期保存食品



#### 尾西食品の 長期保存食ギフトボックス

2日2人分をセットにした商品。お湯やお水を注いで指定の時間待つだけで食べられる。いずれも単品でも購入できる。カレーライスがCoCo 吉番屋が監修。

### 「防災食」と兼用できる、おいしくて人気の「携帯食」

登山の楽しみの一つが山ごはん。最近は種類が豊富になり、さまざまな味のバリエーションを楽しめるようになりました。中でも人気が高いのは尾西食品のごはんシリーズ。お湯を注げば15分(熱湯の場合。赤飯は20分)で食べられます。水(15℃)の場合は1時間かかりますが、お湯をわかさない可能性のある災害時にも重宝。味は全体的にやや薄味のため、アマノフーズのフリーズドライのみそ汁などと合わせるのがおすすめです。

いずれも保存期間は長めですが、時々日常食として食べて補充することで、保管している在庫を上手に回転させるローリングストックができ、期限切れを避けることができます。

石井スポーツ ヨドバシ新宿西口店 ● 駿東 元気さん

以前は登山、現在はキャンプと釣りが趣味。アウトドアグッズ全般に詳しい。



### 次回予告

宝登山(西武新宿線と秩父鉄道を使って)



構成・執筆：小宮千寿子 こみやちずこ

体と心の健康をテーマに本の編集と執筆活動を行う。登山は最高の健康法。最近、北岳や鳳凰三山に登頂。

西部  
ブロック  
研修会・  
交流会

## 話題のChat GPTに触れてみよう！ AIはビジネスをどう変えていくか

開催日時：令和5年8月23日(水) 18:00～21:00  
会場：ホテルローズガーデン新宿 本館2階「オークルーム」  
参加人数：48名

講師  
日本マイクロソフト(株)  
エバンジェリスト・  
業務執行役員  
西脇 資哲氏



今回、西部ブロック(西新宿1～6丁目)の方が参加しやすいように会場を法人会館からホテルローズガーデン新宿に変更。講演内容も話題のテーマで前年より多くの方にご参加いただきました。

講師の西脇先生は、最初にChat GPTなど無料で使えるAIを使わないのはもったいない。なぜ気軽に使わないのか?と参加者に問われました。苦手な分野への挑戦心が年齢とともに衰えていると感じる参加者に、先生は日頃使用しているMicrosoft Bingやデジタル画像を生成するDALL-Eなどでメール文面の作成やイラスト画像の作成などを実演してくれました。AIは多様な職種の人材として365日24時間疲れ知らずで働いてくれると紹介されました。

私は飲食業を営んでいますが、仕事のDX化やAIの有効な使い方が思いつかず、ちょっと遠い存在かな?と感じていましたが、今のAIの現状と使い方のヒントを教えてくださいました。外食産業の一例では、AIにより需要予測からの確な発注業務を行い食品ロスの解決に繋げ、過去の天候や曜日での来店データから来店数の予測を立て、適正な勤務シフトを提案するなどの実例をご紹介いただき、とても参考になりました。



最後にAIは自動で対応してくれる印象であったが、今のAIは対話型であり、人間がAIの思考を上手にリードしないと、こちらの問いかけに対し満足な結果が得られないことが、デモンストレーションで分かりました。今後、人に必要なスキルとして、AIに意図を伝えるための確なプロンプト(指示)が大事であると教えていただき、とても有意義な講演となりました。

文：西新宿第2支部 地区部長 一角 泰雄

戸塚  
ブロック  
研修会・  
交流会

## 好感度アップの話し方・立ち居振る舞い実践トレーニング ～声・滑舌を良くするボイストレーニング&魅力的な笑顔の作り方～

開催日時：令和5年9月13日(水) 16:30～19:30  
会場：高田馬場F・Iビル8階 多目的ホール  
参加人数：48名

講師  
株式会社スマイルボイス  
代表取締役  
倉島 麻帆氏



例年、評判の講師をお招きして開催している戸塚ブロック研修会。今年は全員参加型で、会場が「魅力的な笑顔」で一杯になる講演となりました。その笑顔を教えてくださいましたのが今年の講師、倉島先生です。講演は、①印象アップのポイント、②惹きつける話し方・立ち居振る舞い、③最高に魅力的な笑顔の作り方、④声・滑舌を良くする!腹式呼吸・発声・舌癖トレーニングの4つのパートで行われました。

脳科学・心理学も学ばれた先生は、「第一印象は6秒で決まる」とおっしゃられ、印象を決める要素の約5割が表情、3割が話し方だとデータを示され、印象アップには表情と話し方が大切だと説明されました。

アナウンサーの経歴も持つ先生は、惹きつける話し方は、適切なスピード・口調を保つ、抑揚・強調・間を意識する、始めと終わりは大きな声で元気よくなどいくつかポイントを解説され、立ち居振る舞いについては、話すときの姿勢や見せ方、表情の大切さなどを実演してくださいました。



その後、先生の指導の下、会場全員で背筋を伸ばして発声したり、魅力的な笑顔の作り方(秘伝含む)を実践したり、声・滑舌を良くするため会場に響く「アイウエオアエ カキクケコ…」、最後に舌の体操もしました。隣の席のおじさん同士で、笑顔を見せ合うという一見ただならぬ動作も、自然とこなせてしまう会場の空気。笑顔は人間関係だけでなく健康にも良いと先生は教えてくださいました。

その後、先生の指導の下、会場全員で背筋を伸ばして発声したり、魅力的な笑顔の作り方(秘伝含む)を実践したり、声・滑舌を良くするため会場に響く「アイウエオアエ カキクケコ…」、最後に舌の体操もしました。隣の席のおじさん同士で、笑顔を見せ合うという一見ただならぬ動作も、自然とこなせてしまう会場の空気。笑顔は人間関係だけでなく健康にも良いと先生は教えてくださいました。

文：高田馬場西支部 副支部長 小谷 竜士

# ホテルオークラ東京 宴会料理長 山下康弘氏による 料理の裏技『万能アイテム』-これさえあれば大丈夫!

日時 令和5年9月4日(月) 場所 アマシオスタジオ  
12:30~14:30 参加者 18名



株式会社 ホテルオークラ東京  
宴会料理長 山下康弘氏



熱心に聞き入る  
参加者▶



◀お話も楽しく表情豊かな山下料理長でしたので、たくさんお写真に収めてしまいました。

## 女性部会企画「料理教室第2弾！」 裏技? 万能アイテム? ってなに?

7月に開催し大変好評だった料理教室の第2弾は、新宿法人会女性部会員の皆さまや法人会にご興味を頂いている新宿エリアの女性経営者の方々をお誘いして実施いたしました。講師は、ホテルオークラ東京の宴会料理長・山下氏。色々な料理ができる料理人になりたいと思いを述べられた山下氏の発想や視点に、参加者の皆様から驚きの声が上がりました。

まずは①アミューズ(お通し)の一口前菜「クリームチーズの醤油付けとカラムーチョ味の人参シリシリ」。裏技と万能アイテムは、しじみ醤油とカラムーチョ!

②冷製スープ「桃のポタージュ・生ハム添え」。桃のピューレ・牛乳・生クリームを入れ混ぜて冷やすだけ。生ハムの塩味とベストマッチング! 桃の選別の仕方や皮むきの裏技を教えてくださいました。

③温野菜「秋野菜の焼きサラダ」。旬の野菜への愛情がうかがえる逸品。山本氏考案のオリジナルドレッシングレシピも公開していただきましたが、ホテルオークラでも



一晩水にひたしたパスタ。食べる時は1分ゆでるだけ!

購入できます。どんなお野菜にも合う万能ドレッシングです。

④魚料理「真鯛のソテー・チーズフォンダンのせ焼き」。今回は真鯛を使用いたしましたが、豚肉・鶏肉にも合う万能型チーズフォンダンレシピが、料理の隠し裏技アイテムとなりました。

⑤パスタ「ペペロンチーノ」。目からウロコのパスタの茹で方が、今回特に驚かされた料理の裏技。茹でるときの時間短縮や小さな鍋でもパスタが茹でられることを教えてくださいました。

⑥デザート「ホテルオークラ伝統のフレンチトースト」。食パンでなくても、余ったパンをちぎってオリジナルソースに漬け込んで焼くだけで、ホテルのフレンチトーストに♪ジャムやはちみつをトッピングしたら、立派なデザートです。

約2時間のお料理教室でしたが、学んだり試食したり、交流したりと楽しい時間を過ごさせていただきました。 文：女性部幹事 山口優子



▲参加者の皆さまと山下料理長(後列中央)を囲んでの記念撮影。

女性部会では女性経営者向けに楽しいイベントを行ってます! 会費は無料です。入会は、右記QRコードから申込みできます。



# みんなで「食品ロスの削減」に取り組んでみよう!



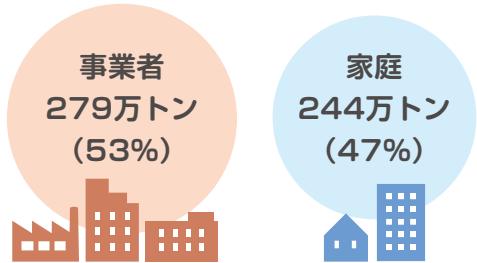
## 「食品ロス」ってなんだろう?

まだ食べることができるのに、捨てられている食品のことをいいます。

日本の「食品ロス」は年間523万トン<sup>(※)</sup>で、食品ロスの約半分は家庭からでています。日本の人口1人当たり、毎日、おにぎり1個分(114g)の食べ物を捨てている計算になります。



日本全体で年間523万トン



(※) 令和3年度推計(農林水産省・環境省)

## 「食品ロス」を減らすには……

食品の期限表示を正しく理解することが大切です。

「消費期限」と「賞味期限」を正しく理解することで「食品ロス」の削減につながります。

「消費期限」 → 「過ぎたら食べない方がよい期限」

「賞味期限」 → 「おいしく食べることができる期限」

※表示されている期限は開封前の期限ですので、一度開封したら期限に関わらず早めに食べましょう。

### 消費期限と賞味期限のイメージ



### 意味

**賞味期限** おいしく食べることができる期限 (best-before date)

定められた方法により保存した場合に、期待される全ての品質の保持が十分に可能であると認められる期限。ただし、当該期限を超えた場合でも、これらの品質が保持されていることがある。

**消費期限** 過ぎたら食べない方がよい期限 (use-by date)

定められた方法により保存した場合、腐敗、変敗その他の品質(状態)の劣化に伴い安全性を欠くこととなるおそれがないと認められる期限。

(消費者庁「食品ロス削減ガイドブック」より)



# 今日から実践! ~身近な事から始めよう~

## 買物

### ① 事前に冷蔵庫内などをチェック!

メモ書きや **スマホ等で食材を撮影** して、期限表示とあわせて確認する方法が有効。

### ② 必要な分だけ買いましょう!

**家にある食材を確認** し、必要な分だけ買いましょう。

### ③ すぐに食べるなら、商品棚の手前から取りましょう。

商品棚の手前から奥にかけ、期限が長いものが置かれることが多く、奥から商品を取ると手前の商品が売れ残り、期限も近づき廃棄されてしまう場合があります。**スーパーやコンビニ** などでは、**商品棚手前** に置かれた商品には値引きシールが貼られていることがあります。



## 調理

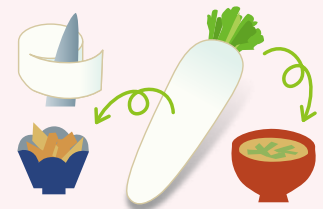
### ① 食べきれる量を作りましょう!

体調を把握、健康にも配慮。また、家族の予定なども考慮しよう!

### ② 残っている食材から使いましょう!

### ③ 調理を工夫してみよう! (ちょっとした工夫も楽しもう)

野菜の皮を薄く切ったり、食材によっては、茎や根元など食べられる物もあります。



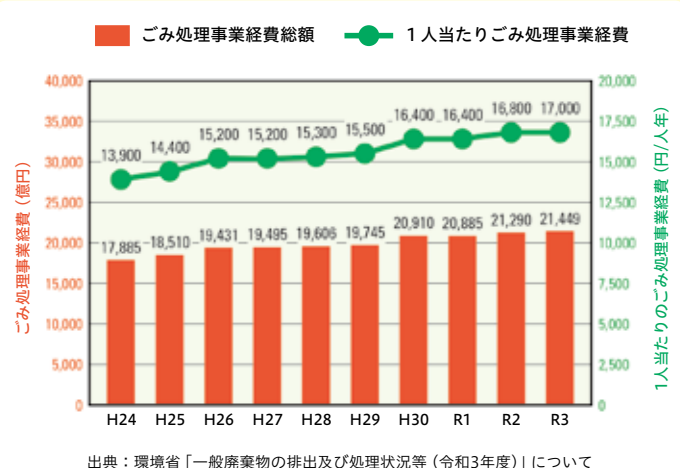
「食品ロス」を減らすことは……地球にもやさしいね

「食品ロス」削減は、地球温暖化の原因である二酸化炭素 (CO<sub>2</sub>) を減らすことに繋がります。食品は多くの水分を含んでおり、焼却時に多くのエネルギーを使用し、二酸化炭素 (CO<sub>2</sub>) が発生します。また、重量のある生ごみを減らすことでごみの運搬に使う燃料も減ります。

家庭からの食品ロスは、一般廃棄物の一部として処理され、焼却処分するための費用は、税金で賄われています。食品ロスを含む一般廃棄物の処理費用に年間約2.1兆円<sup>(※)</sup>が使われています。

(※令和3年度)

### ■ごみ処理事業経費



お問い合わせ先

公益社団法人 新宿法人会 事務局 TEL : 03-3371-3821

~法人会 女性部会は「食品ロス」の削減に取り組んでいます~

法人名	住所	事業内容	所属支部
景虎ホールディングス 株式会社	歌舞伎町1-24-2	飲食業	東部・歌舞伎町支部
株式会社 ミュージックライフパーク	西新宿4-30-9	学習塾	西新宿第2支部
アズビル金門 株式会社	西新宿6-24-1	ガス・水道メーター製造・販売	西新宿第3支部
株式会社 エス・キュー・シー	西新宿6-24-1	情報サービス業	西新宿第3支部
泰福 株式会社	百人町1-13-27	コンサルタンツ	百人町支部
コンサルネット 株式会社	百人町1-23-10	通信業・情報サービス・DX	百人町支部
Make Hits Production 株式会社	西早稲田2-20-10	音楽出版・音楽制作	西早稲田支部
中園 和博	杉並区荻窪5-30-6	金融商品仲介業	地区外
小山俊明税理士事務所	台東区東上野4-27-8	税理士	地区外
合同会社 En	港区赤坂7-5-1	放送への出演	地区外

## 適格請求書発行事業者登録番号のお知らせ

公益社団法人新宿法人会は、令和5年10月より施行された適格請求書等保存方式(インボイス制度)について、適格請求書発行事業者に登録しましたのでお知らせいたします。

**登録番号 T4011105000376**

なお、法人会および源泉部会の年会費は“不課税取引”となります。



興味のある分野の  
助成金を調べよう！

長期化する新型コロナウイルス感染症の拡大は、日常生活や企業活動に大きな影響を与えました。会社が職場環境の変革に取り組んだ場合や雇用の安定、仕事と家庭の両立支援などに取り組んだときには助成金が企業の助けとなります。助成金は、会社がよりよくなるよう、自社のおかれている現状を把握し、見直し、計画的に実行した結果受け取れるものです。

- 雇用の安定・能力の向上
- 働き方改革の対応
- 労働環境の向上
- 会社を守る・雇用を守る
- 高齢者・障害者の雇用

など

## 法人会から 小冊子 プレゼント

ご希望の方は法人会事務局まで、下記QRコード、メール、FAX または電話(平日午前9時～午後5時)にてお申してください。

- (1) 申込者名(法人の場合は、会社名とご担当者名)
  - (2) 連絡先 TEL・FAX
  - (3) 小冊子郵送先住所
  - (4) 希望の小冊子名及び必要部数  
※1タイトルにつき2冊まで
- 以上をお知らせください。本の引き渡しはメール便にて対応させていただきます。

**先着100名様**



その他の小冊子もプレゼントしております。詳しくは新宿法人会ホームページをご覧ください

新宿法人会

検索

FAX 03 (3371) 3834  
TEL 03 (3371) 3821  
info@shinjuku-hojinkai.or.jp



自社の状況が  
電子帳簿保存法に  
準拠しているのか確認！

電子帳簿等保存制度は、以前は税務署の事前の承認が必要でしたが、その事前の承認が不要となりました。令和6年からはすべての電子取引データについて電子で保存しなければならないことへの対応も求められます。この冊子は、①電子帳簿・書類保存制度、②スキャナ保存制度、③電子取引データ保存制度のそれぞれについて、保存要件の各項目のチェックシートによって、税務調査時に税務当局の税務調査官が確認すると思われる事項を整理したものです。

- 電子帳簿保存法の3つの制度
- 電子帳簿・書類保存制度のチェックポイント
- スキャナ保存制度のチェックポイント

など

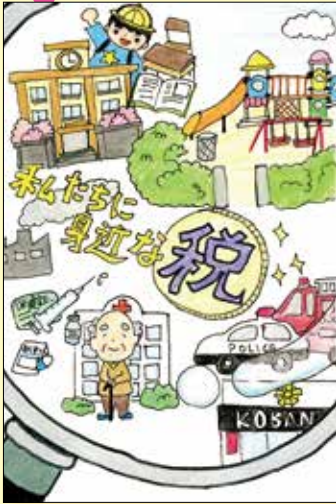


税に関する

# 絵はがきコンクール

## 受作品のご紹介

### 最優秀賞



淀橋第四小学校 6年 池亀 結人さん

### 都税事務所長賞



戸山小学校 6年 大谷 華海さん

### 法人会長賞



戸塚第一小学校 6年 中野 眞旺子さん

### 区長賞



西戸山小学校 5年 永瀬 愛さん

### 女性部会長賞



戸山小学校 6年 川口 由子さん

### 税務署長賞



淀橋第四小学校 6年 李 多恩さん



### 努力賞



柏木小学校 6年 六田 懐さん



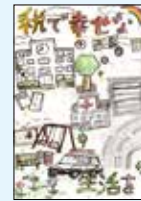
大久保小学校 6年 ゆき ここさん



天神小学校 6年 金澤 真織さん



戸塚第二小学校 6年 三輪 奏太朗さん



落合第二小学校 6年 上釜 千聖さん

### 優秀賞



戸塚第一小学校 6年 植松 武彦さん



戸塚第三小学校 6年 牧瀬 莓華さん



戸塚第三小学校 6年 小山 未来さん



落合第一小学校 6年 水岡 ゆうさん



落合第六小学校 6年 矢沢 鎌太郎さん



落合第六小学校 5年 林 優奈さん



申告時に提出する「法人事業概況説明書」に『新宿法人会 会員』と記入しよう♪



新宿法人会は e-Tax を推進しています